

R O Z B O R

výsledkov hospodárenia k 31.12.2013

Vypracoval: Ing. Vladimír Líška
Vojčeková
riadiateľka DSS

ekonóm

Schválila: Mgr. Slávka

V Giraltovciach 30.01.2014

1. Základné údaje

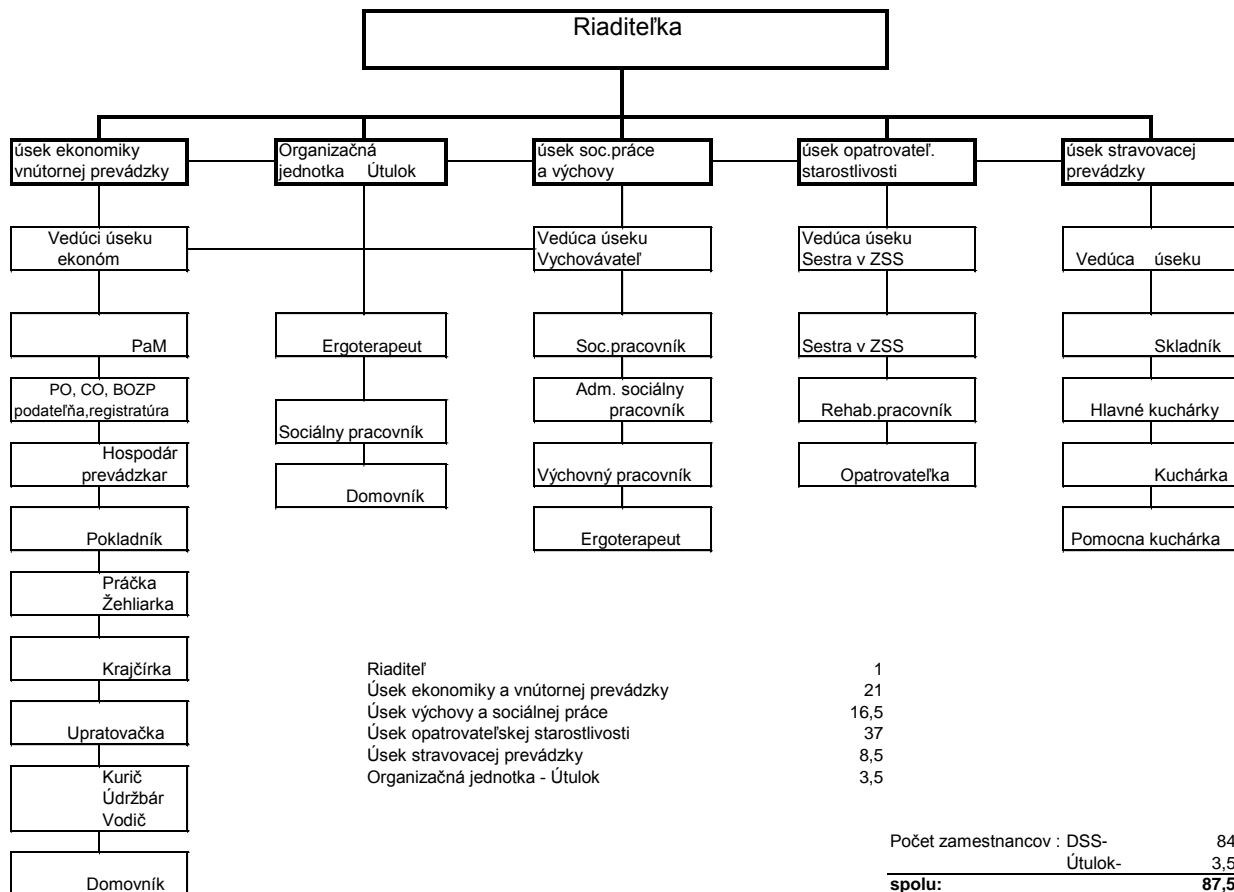
Domov sociálnych služieb v Giraltovciach (ďalej len „DSS“) je rozpočtová organizácia. Výsledkami svojho hospodárenia je napojená na rozpočet Prešovského samosprávneho kraja. Hospodári samostatne podľa schváleného rozpočtu, vo svojom mene nadobúda práva a povinnosti. Na svoju činnosť môže prijímať finančné a vecné dary.

Zriaďovateľom DSS je Prešovský samosprávny kraj, ktorý garantuje a kontroluje jeho činnosť a v prípade zistenia nedostatkov prijíma potrebné opatrenia. Prechodom zriaďovateľskej pôsobnosti na Prešovský samosprávny kraj od 1.1.2004 zároveň bola k DSS pričlenená organizačná jednotka – **Útulok** v Giraltovciach s kapacitou 10 miest.

Komplex DSS tvorí päť pavilónov, súčasťou ktorých je rozľahlý dvor, ktorý poskytuje priestor pre rôzne športové a voľnočasové aktivity. Na dvore sa nachádza veľký priestor na loptové hry, lavičky, miesto na spoločenské posedenie. K dispozícii máme veľkú telocvičňu vybavenú príslušným zariadením a nekrytý bazén.

DSS poskytuje v zmysle zákona NR číslo 448/2008 Z. z. sociálne služby na riešenie nepriaznivej sociálnej situácie z dôvodu ťažkého zdravotného postihnutia, nepriaznivého zdravotného stavu alebo z dôvodu dovŕšenia dôchodkového veku. Cieľovou skupinou sú deti a plnoleté fyzické osoby, ktoré sú odkázané na pomoc inej fyzickej osoby a ich stupeň odkázanosti je najmenej V podľa prílohy č. 3, alebo deti a plnoleté fyzické osoby, ktoré sú nevidiace alebo prakticky nevidiace a ich stupeň odkázanosti je najmenej III podľa prílohy č. 3.

DSS zabezpečuje svoju činnosť prostredníctvom 88 zamestnancov v celkovom úväzku 87,5, z toho 3,5 zamestnanca pracuje v organizačnej jednotke **Útulok**.



Domov sociálnych služieb v Giraltovciach zabezpečuje starostlivosť o prijímateľov sociálnych služieb odkázaných na služby domova sociálnych služieb s ambulantnou, týždennou a celoročnou pobytovou formou. Plánovaná kapacita domova je **121 miest**, z toho 117 s celoročnou pobytovou formou, 2 s ambulantnou formou a 2 s týždennou pobytovou formou. K 31.12.2013 je v domove umiestnených 122 klientov a to 76 mužov a 46 žien. Trvale pripútaných na lôžko je 30 klientov, pozbavených pre právne úkony je 113 klientov, z toho s obmedzením spôsobilosti na právne úkony sú 4 klienti a s nariadenou ústavou výchovou máme 2 klientov.

Štruktúra klientov k 31.12.2013 je nasledovná:

- od 1 – 3 rokov	0
- od 3 – 5 rokov	0
- od 6 – 9 rokov	0
- od 10 – 14 rokov	3
- od 15 – 18 rokov	2
- od 19 – 25 rokov	27
- od 25 – 29 rokov	26
- od 30 – 39 rokov	58
- od 40 – 49 rokov	6

Spolu: 122

V poradovníku nevidujeme ku dňu 31.12.2013 žiadosti o umiestnenie klienta. Nákladné stravovanie poskytujeme 4 klientom.

K 31.12.2013 je plnenie kapacity 122 miest, čo je 100 %.

DSS Giraltovce sídli vo vlastných priestoroch, sčasti účelových a sčasti v prebudovaných z budovy bývalého kaštieľa. Práve v týchto priestoroch štandard ubytovania už nevyhovuje súčasným požiadavkám. Vykurovanie celého zariadenia je zemným plynom. V roku 2013 sa začal realizovať projekt „Rekonštrukcia a modernizácia DSS“, ktorý by mal byť ukončený v roku 2014.

Organizačnou jednotkou DSS Giraltovce je aj **Útulok**, ktorý sa nachádza mimo areálu DSS v rodinnom dome, ktorý je v bezplatnom prenájme od Mesta Giraltovce. Jeho kapacita je 10 miest a pobyt v útulku v roku 2013 využívalo 6,08 klientov (prepočítaný stav). K budove útulku nie je zavedená plynová prípojka, preto je vykurovanie elektrické, pomocou akumuláčnych kachlí.

2. Rozpočet organizácie a jeho úpravy v priebehu sledovaného obdobia:

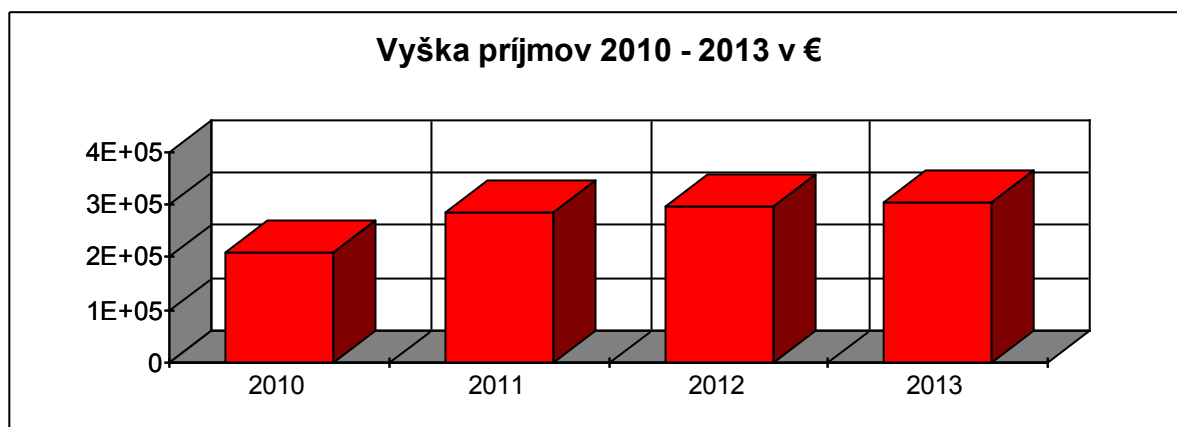
Schválený ročný plán bežných výdavkov pre DSS bol **980 287 €**, pre útulok **32 713 €**

V priebehu roku 2013 bol rozpočet DSS upravený nasledovnými rozpočtovými opatreniami :

číslo RO	dátum RO	čiastka	popis
1735/16/S/2013	24.10.2013	9 184 €	stravné
1919/17/S/2013	31.10.2013	14 367 €	BV
2197/3/S/2013	13.11.2013	106 000 €	zvýšenie príjmov
2503/21/S/2013	16.12.2013	3 021 €	stravné + MR
2506/17/S/2013	17.12.2012	2 250 €	presun medzi OJ

3. Plnenie príjmov

Položka	Ročný plán 2013 v €	Upravený plán 2013 v €	Skutočné pln. 31.12.2013 v €	% plnenia rozpočtového plánu
Úhrada za služby	166 388	272 388	292 017,39	107,21
Stravné zamestnancov	-	10 692	10 690,75	99,99
Úroky z účtov Úroky z účtov.	-	-	-	-
Iné nedaňové príjmy – vrátky	-	-	-	-
Ostatné príjmy z dobropisov	-	-	66,39	-
Granty - príjmy BV		1 513	1 512,84	99,99
Granty - príjmy KV			-	
SPOLU príjmy	166 388	284 593	304 287,37	106,92

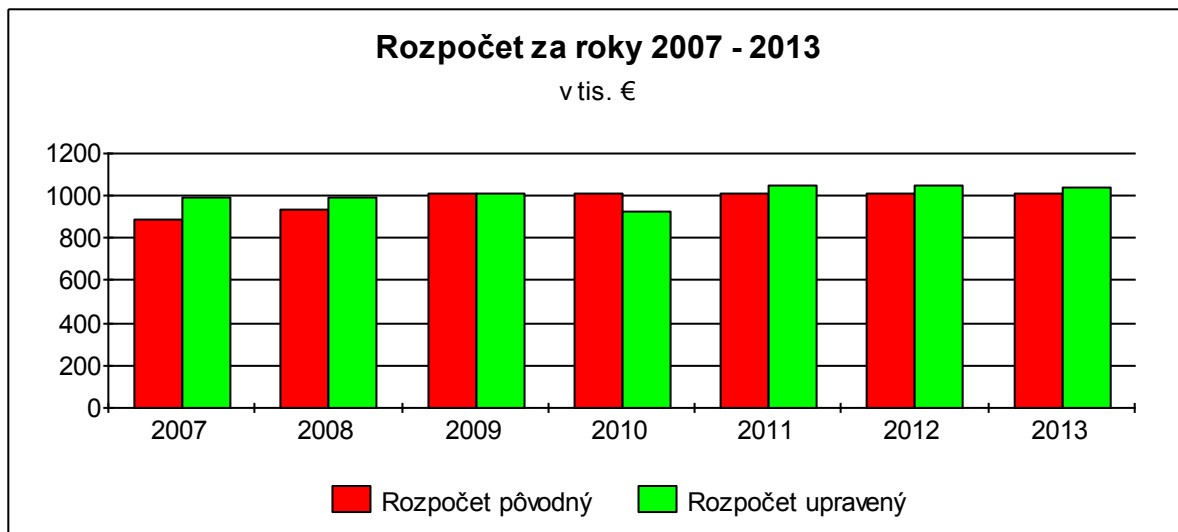


V roku 2013 došlo k zvýšeniu príjmov oproti predchádzajúcemu obdobiu o na celkovú sumu 304 287,37 €, z toho úhrada za služby prijímateľov sociálnej služby DSS je 287 871,59 €, za služby útulku 4 109,80 €. Traja prijímatelia sociálnej služby si musia doplácať za služby z majetku.

4. Čerpanie výdavkov

4/1 Bežné výdavky

Rozpočet na rok 2013 bol na úrovni roku 2009 až 2012. V dôsledku rozpočtových opatrení bol navýšený o 26 572 €. Jednalo sa o navýšenie bežných výdavkov vo výške 14 367 € na úhradu záväzkov a hmotnú zainteresovanosť, zvyšok tvorili mimorozpočtové zdroje zo stravného zamestnancov a z darovacieho účtu.



610 - Mzdy, platy

Schválený ročný plán mzdových prostriedkov DSS Giraltovce na rok 2013 v čiastke **516 500 €**, čerpanie bolo 100,47 %, **518 915,35 €**. Schválený ročný plán mzdových prostriedkov útulku **16 400 €**, čerpanie **15 602,10 €** ovplyvnila dlhotrvajúca PN.

V roku 2013 boli vyplatené odmeny pri životnom jubileu v čiastke **1 282 €** a odmeny za splnenie úlohy v celkovej výške **20 162,45 €** a v Útulku **690 €**. Priemerná plat za uvedené obdobie je **507,90 €**.

620 - Poistné a príspevok do poisťovní

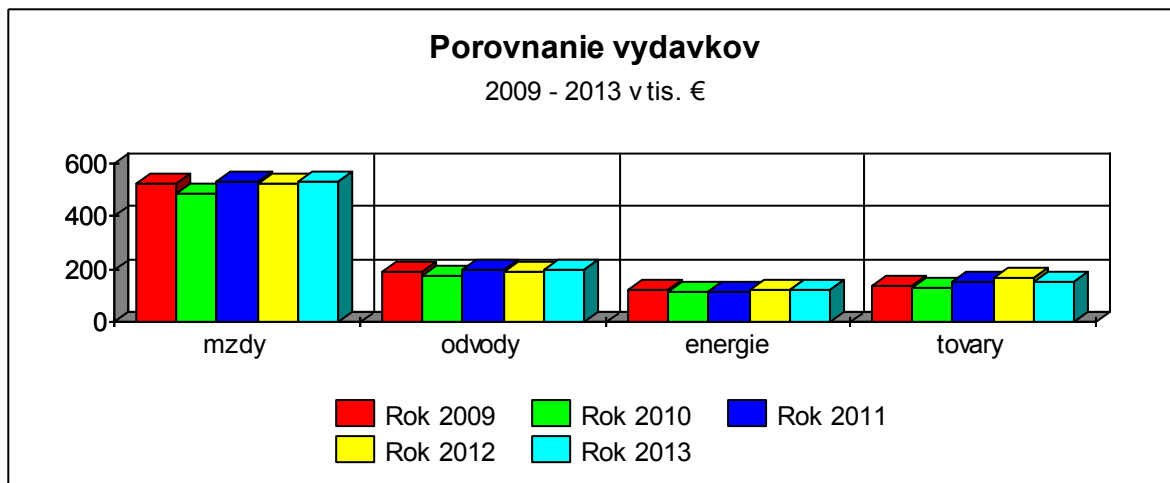
Poistné do VŠZP činilo **45 878,11 €** do ostatných zdravotných poisťovní **5 201,58 €**, do Soc. poisťovne **129 244,47 €**. V Útulku bolo poistné do VŠZP **1 329,23 €** a do SP **3 706,95 €**. Na základe uzatvorených zmlúv prispieva DSS na doplnkové dôchodkové poistenie zamestnancom do DDP ING a DDP AXA. V roku 2013 príspevky zamestnávateľa boli **8 888,77 €** v DSS a **312,70 €** za Útulok.

630 - Tovary a ďalšie služby

Schválený ročný plán pre DSS Giraltovce na položke **630** je **265 817 €**. Skutočné plnenie k **31.12.2013** DSS je **296 338,36 €**, čo je **111,48 %** z ročného plánu. Pre útulok bol stanovený ročný plán na položke 630 v čiastke **10 251 €**, skutočné plnenie je **9 713,54 €**, čo je **94,76 %** ročného plánu.

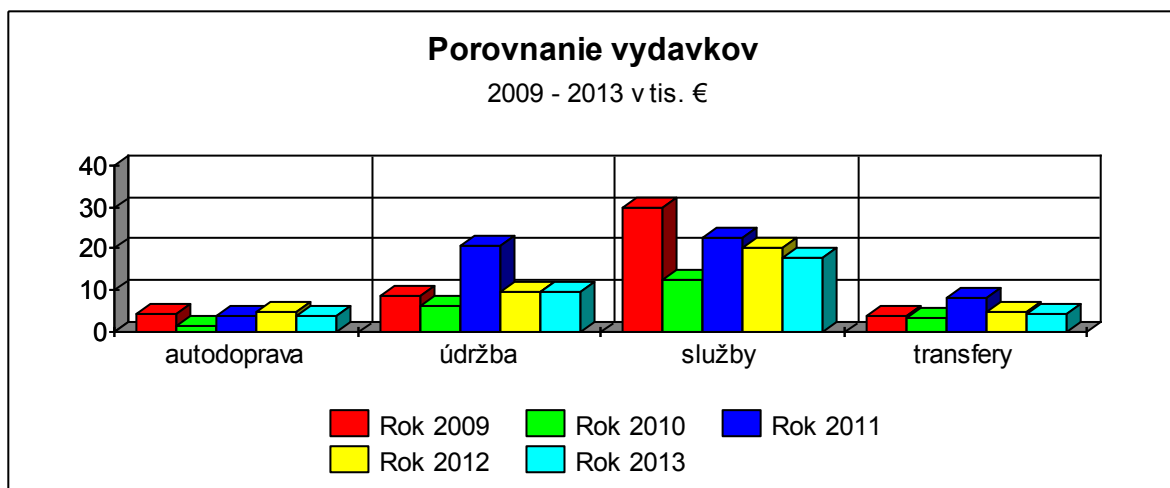
- **Podpol 631** - zamestnanci DSS nemali v roku 2013 zahraničnú služobnú cestu, celkové čerpanie bolo **109,30 €**.

Podpol. 632 - DSS využíva na kúrenie a ohrev TÚV zemný plyn vo vlastnej kotolni. V kuchyni sa využívajú plynové aj elektrické varné nádoby, sporáky a pece. Dodávateľom zemného plynu a elektrickej energie sa platí mesačne záloha vo výške 80 % predpokladanej spotreby a po ukončení mesiaca dôjde vyúčtovacia faktúra. Vodné a stočné sa uhrádza každý mesiac jednou faktúrou po odpočte. V roku 2013 boli v termíne splatnosti hradené výdavky za energie v celkovej výške 4 992,84 €. Neuhradené výdavky za obdobie 12/2013 splatné v roku 2014 činia 179,23 € za zemný plyn, 376,80 € za elektrickú energiu a 899,56 € za vodné a stočné. V roku 2013 sa dôsledne uplatňovali úsporné opatrenia v rámci nakladania s energiami, čo sa prejavilo v porovnateľnej spotrebe energií oproti minulým obdobiam. DSS využíval aj znižovanie priemernej ceny energií optimalizovaním paušálnych poplatkov (za



rezervovanú kapacitu a pod.) čo sa prejavilo zníženou priemernou cenou za zemný plyn aj elektrickú energiu oproti roku 2012. Celkové čerpanie na položke 632 bolo **111 117 90 €**, čo je o **3 233,46 €** menej ako v roku 2012.

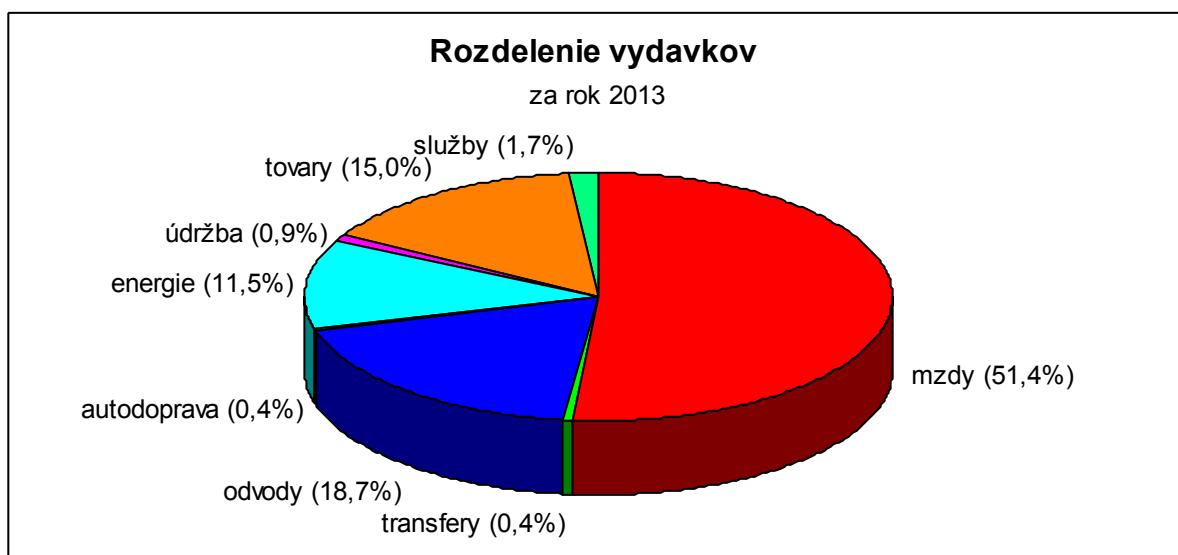
V Útulku nie je zavedený zemný plyn, preto sa elektrická energia používa na kúrenie ako aj na ohrev vody. Tu sa platia za elektrickú energiu ročne 3 zálohové platby a v nasledujúcom roku sa prevedie vyúčtovanie skutočnej spotreby. Vodné a stočné sa hradí mesačne. Výdavky na elektrickú energiu boli **7 089,95 €**, na vodné a stočné **1 137,01 €**.



- **Podpol. 633** - Čerpanie na položke tovarov bolo priebežne rovnomerné. Celkové výdavky na tovary pre DSS činili **155 020,70 €** čo je o **4 235,92 €** menej ako v predchádzajúcom období. Najväčšiu položku z tejto sumy tvorili výdavky za potraviny, a to **113 073,32 €**, z toho mimorozpočtové zdroje tvorili **10 417 €**. Ďalšou významnou položkou bol čistiaci, prací a dezinfekčný materiál, **20 970,85 €**. Nad rámec boli zakúpené 2 mraziace skrine, nakoľko predošlý mraziaci box nebolo možné opraviť bez kompletnej výmeny technológie.
- **Podpol. 634** - DSS Giraltovce má 1 osobné vozidlo zn. Škoda Odstavia Combi a 16 miestny autobus Peugeot Boxer. Celkové náklady na autodopravu činili **4 743,26 €**, z toho PHM **1 849,21 €**, údržba a opravy **742,45 €**, postenie **973,45 €** a karty a poplatky **267,77 €**.
- **Podpol. 635** - na tejto položke bolo čerpanie oproti minulému roku nižšie napriek neplánovanej výmene trakčného kolesa na výťahu vo výške **2 505 €**. Celkové výdavky

boli **8 986 €** v DSS a **422,66 €** v Útulku.

- **Podpol. 636** - nakoľko DSS sídli vo vlastných priestoroch, neplatí nájomné, útulok je umiestnený v budove patriacej Mestu Giraltovce, avšak v bezplatnom prenájme, uhrádzané sú len prevádzkové náklady na dodávku energetických médií priamo dodávateľom.
- **Podpol. 637** – Plnenie k 31.12.2013 činí **17 259,66 €** čo je 88,13 % ročného plánu. Do týchto výdavkov patria hlavne platby za komunálny odpad vo výške **3 354,72 €**, ďalej daň z nehnuteľnosti **1 469,46 €**, poistenie majetku **1 305,20 €**. Prídel do sociálneho fondu je mesačne odvádzaný po zúčtovaní miezd za daný mesiac. Plnenie za rok 2013 je **4 210,40 €**, pre útulok **139,31 €**.
- **Podpol. 642** - za rok 2013 bolo vyplatené odhodné zamestnancom vo výške **2 079 €**, nemocenské dávky **1 773,32 €** a vreckové klientom **482,46 €**.



CELKOM bežné výdavky DSS Giraltovce :

- schválený ročný plán	980 287 €
- upravený ročný plán	1 008 834 €
- skutočné plnenie je	1 008 801,42 €
z toho mimoroz. zdroje	11 929,84 €

CELKOM bežné výdavky za Útulok Giraltovce:

- schválený ročný plán	32 713 €
- upravený ročný plán	30 738 €
- skutočné plnenie je	30 737,34 €
z toho mimoroz. zdroje	275 €

Použitie mimorozpočtových prostriedkov

- prijaté za úhradu stravy § 23 ods. 1, písm. f), zákona 523/2004 Z.z., **10 690,75 €** použité na pod položku 633011 Potraviny
- prijaté na základe darovacej zmluvy § 23 ods. 1, písm. a), zákona 523/2004 Z.z., **1 512,84 €**, použité **197,63 €** na nákup materiálu na Ergo terapiu a **1 315,21 €** použité na úhradu služieb spojených s výletmi klientov.

4/2 Kapitálové výdavky

V priebehu roka 2013 neboli DSS Giraltovce pridelené kapitálové výdavky.

5. Pohľadávky a záväzky

Záväzky evidujeme u neuhradených faktúr v čiastke **6 718,60 €**, z toho **0 €** po lehote splatnosti, u miezd **38 725,72 €**, odvodov do poisťných fondov **23 210,75 €**, daň **1 941,16 €**.

Prehľad záväzkov k 31.12.2013 v €

č.	Druh záväzku	do lehoty splat.	po lehote splat.	zmena stavu k 1.1.
1.	610 -mzdy, platy	40666,88		659,9
2.	620-poisťne	23210,75		727,17
3.	630-tovary a služby	6718,60		-5978,35
	z toho:	x	x	
	631 cestovné náhrady			
	632 energia, voda a komunikácie	1682,60		-3519,85
	633 materiál	4717,52		-2556,37
	634 dopravné	58,08		6,67
	635 údržba	0,00		-169,2
	636 nájomné	0,00		
	637 služby	260,40		260,4
4.	640 bežné transfery	0,00		
	záväzky celkom r.1.+r.2+r.3+r.4	70596,23	0	-4591,28

Rozpis položky 630 - tovary a služby

ICO: 35245247 Emília Deutschová LUCIA	128,20 €
ICO: 35840790 HAGLEITNER HYGIENE SLOVENSKO s.r.o	-18,00 €
ICO: 37652273 Jarmila Juhová MIBA	993,86 €
ICO: 32036078 MARKO Martin Mikula	574,35 €
	986,40 €
ICO: 17147786 MILK-AGRO Prešov	348,41 €
	681,61 €
	-30,46 €
	427,22 €
ICO: 35697270 Orange Slovensko a.s.	10,00 €
	10,00 €
ICO: 34826998 Pekáreň Juraj Mataš Šandal	323,48 €
	302,45 €
ICO: 36452998 Poliklinika ILB s.r.o.	260,40 €
ICO: 44291809 RWE Gas Slovensko, s.r.o.	179,23 €
ICO: 35763469 Slovak Telekom	131,45 €
	75,56 €
ICO: 31322832 SLOVNAFT,a.s.	58,08 €
ICO: 36211222 Východosl.energetika a.s	376,80 €
ICO: 36570460 Východoslovenská vodárenská spoločnosť, a.s.	34,48 €
	155,21 €
	709,87 €
Spolu	6 718,60 €

Všetky záväzky sú v termíne splatnosti.

Pohľadávky evidujeme k 31.12.2013: Zálohová platba za odber PHM na kreditnú kartu **331,94 €**. DSS vykazuje nedoplatky na úhradách za pobyt klientov v celkovej výške **33 882,90 €** za DSS a **620,67 €** za útulok, pohľadávka za stravné zo sociálneho fondu vo výške **157,28 €**.

	Pohľadávky k 31.12.2012 celkom	Pohľadávky k 31.12.2013 celkom	v tom:		zmena stavu k 31.12.2012
			v lehote splatnosti	po lehote splatnosti	
311-Odberatelia	0				0
314-Poskytnuté prevádzkové preddavky	331,94	331,94	331,94		0
315-Ostatné pohľadávky	0				0
316-Pohľadávky z nedaň.rozpočt.príjmov	0				0
317-Pohľadávky z daňových a col.príjmov	0				0
318-Pohľadávky z nedaňových príjmov VÚC a RO	27429,91	34660,85	157,28	34503,57	7230,94
335-Pohľadávky voči zamestnancom	0				0
336 - Zúčtovanie s orgánmi soc. a zdrav. poistenia	0				0
341-Daň z príjmov	0				0
342 - Ostatné priame dane					
343-Daň z pridanej hodnoty	0				0
345-Ostatné dane a poplatky	0				0
371-Zúčtovanie s Európskymi spoločenstvami	0				0
372-Transfery a ost.zúčt.so subjekt.mimo ver.správu	0				0
378-Iné pohľadávky	0				0
SPOLU:	27761,85	34992,79	489,22	34503,57	7230,94

**Stav pohľadávok k 31.12.2013 v DSS Gíraltovc
v členení za prijímateľa sociálnej služby**

P.č.	Prijímateľ sociálnej služby	Pohľadávky po lehote splatnosti k 30.09.2013 celkom v €	Práca s pohľadávkou	Poznámka
1)	Jusko Stanislav	108,8	Neplatí z dôvodu ochrany príjmu	
2)	Monika Giňová	94,76	Vymáhanie fin.pros.ex.úradom	Zaslané ex úr.20 € v mes.11/13
3)	Vincent Horváth	2369,42	Spol. s obec.úradom dňa 20.9.13.	Spolupráca s kom.prac. dňa 20.9.13
4)	Michal Hudaček	5541,12	Príjím.za SS neplatí z dôv.ochrany.príjmu	Rodičia zasielajú 50 € mesačne
5)	Marek Kaleja	4442,93	Otec,nie je v evid.nezamest.	Matka zasiela nepravidelne výživné
6)	Anna Lukáčová	2337,03	Spol. s komunitným prac. dňa 3.10.13	Matka zasiela neprav. výživné v mes.10
7)	Alena Muchová	2023,08	Zas.poš.poukážka dňa 15.5.2013	Spol. s komunit.prac.dňa 20.9.2013
8)	Mária Nehilová	5,94		nedoplatok v 12 mesiaci
9)	Ján Pajkoš	13,18		nedoplatok v 12 mesiaci
10)	Monika Pitoňáková	5761,07	Príjím.za SS neplatí z dôv.ochrany.príjmu	Rodičia zasielajú 20 € mesačne
11)	Šarlota Tulejová	2186,56	Príjím. Za SS neplatí z dôv.oc.príjmu	Rodičia zasielajú nepravidelne 10 €
12)	Vojtech Zbilý	248,11	Pohľ.ods. na KR PZ SR od.krimi. policie	Matka zasiela nepravidelne 10 €
13)	Ľemír Červeňák	404,32	Vymáhanie fin.pros.ex.úradom	Zaslané ex úr.88,58 € za mes.10-11/13
14)	Pavol Číkala	8181,52	Príjím. za SS neplatí z dôv.och.príjmu	
15)	Andrej Čonka	158,46	Pohľ.zaslaná na dedičské konanie	
16)	Jozef Čajka	6,6		nedoplatok za mesiac 12/2013
17)	Štefan Lacko	165,7	Nachádza sa v ČR,	Upomienka na úhr.dlžnej sumy dňa 31.1
18)	Beata Danková	212,79	Pohľ. uplatnená v ded.konaní	útluk
19)	Radko Mašiar	67,71	Menovaný sa zdržiava na nez.mieste	útluk
20)	Jakub Imre	67,47	Men. Na neznámom mieste.	Spísaná dohoda o uznaní dlhu - útluk
21)	Zdenko Fečo	107	Tel.informácia dňa 04.10.13 -starosta obce	Spolupráca s obec.úradom.Men.sa nacr
	Celkom	34503,57		

6. Mimorozpočtové účty

Depozitný účet - vyplatené mzdy 12/2012 vo výške **62 439,35 €**
- príjem miezd 12/2013 vo výške **63 793,12 €**

Darovací účet - celkový príjem za rok 2013 bol **5 752,71 €**, z toho bolo použitých **1512,84 €**

Účet SF - celkový príjem za rok 2013 bol **4 349,71 €**

- celkový výdaj bol **4 596,15 €**, z toho **2 499,50 €** doplatok k stravnému zamestnancov, **1 646,63 €** príspevok na športové a kultúrne akcie, **433 €** dopravné zamestnancom a **17,02 €** boli poplatky za vedenie účtu.

Zostatky účtov:

- účet cudzích prostriedkov /depozit/	-	66 579,59 €
- prostriedky osobitného fondu /dary./	-	6 604,13 €
- účet sociálneho fondu	-	6 242,34 €

7. Stav majetku

Riadna inventarizácia majetku bola vykonaná k 31.12.2013. V jej rámci bol vyradený DHM v hodnote **4 626,47 €** - (022 - pracovné stroje a zariadenia) a DDHM v hodnote **5 282,60 €**, z toho:

- nábytok a zariadenie 586,89 €
- kuchynské zariadenie 693,31 €
- ostatný majetok 1 797,66 €
- OOPP 339,56 €
- zdravotnícke vybavenie 124,12 €
- ostatný majetok bezpl. nadobudnutý 375,09 €
- nábytok a zariadenie (do 16,60 €) 90,54 €
- kuchynské zariadenie (do 16,60 €) 244,23 €
- ostatný majetok (do 16,60 €) € 289,65 €
- OOPP (do 16,60 €) 731,70 €
- zdravotnícke vybavenie (do 16,60 €) 7,19 €
- učebné pomôcky (do 16,60 €) 2,66 €

Celková hodnota hnutelného a nehnuteľného majetku v obstarávacej cene je **2 144 992,69 €**, oprávky k 31.12.2013 sú **1 435 675 €**, zostatkov hodnota je **709 317,69 €**. Celkové odpisy majetku za rok 2013 boli **81 433,37 €**.

8. Projekty

V roku 2013 sa začal realizovať projekt „Rekonštrukcia a modernizácia DSS“ financovaný z prostriedkov EÚ a PSK. Termín dokončenia je v roku 2014. Uvedeným projektom sa rozširujú priestory DSS o podkrovie pavilóna „B“ a nadstavbu jedného podlažia nad pavilónom „C“ a zároveň sa rekonštruuje kotolňa DSS. Uvedením týchto priestorov do užívania sa zredukuje počet klientov ubytovaných v nevyhovujúcich priestoroch pavilóna „D“ - Kaštieľ a zlepši sa komfort bývania.

9. Záver

DSS Giraltovce má posledných 5 rokov rozpočet na rovnakej výške, ktorý nezohľadňuje rastúce náklady na energie, ceny potravín a celkovú infláciu. Je preto čoraz ťažšie udržiavať a zveľaďovať zverený majetok. Budovy v ktorých DSS sídli by potrebovali okrem započatej výmeny okien z roku 2009 aj opraviť fasády a strechy. Rovnako prístrojové vybavenie pracovne je zastaralé, opotrebované, s častými poruchami, rok výroby sušičiek prádla je 1994. Vzhľadom na výšku týchto výdavkov a nestúpajúci rozpočet DSS si nemôžeme vyčleniť finančné prostriedky na ich kúpu. Aj keď sa snažíme o získanie prostriedkov cez granty a nadácie, zatiaľ sa nám podarilo získať účelové prostriedky v nižšom objeme hlavne pre výchovnú prácu s prijímateľmi sociálnych služieb. Preto by sme privítali účelovú dotáciu od zriaďovateľa na dokončenie výmeny okien, opravu fasád a obnovu zariadenia pracovne.