

**R O Z B O R**

**výsledkov hospodárenia k 31.12.2012**

Vypracoval: Ing. Vladimír Líška  
ekonóm

Schválila: Mgr. Slávka Vojčeková  
riaditeľka DSS

V Giraltovciach 10.02.2013

## 1. Ústavná starostlivosť

Domov sociálnych služieb v GIRALTOVCIACH zabezpečuje starostlivosť o deti a dospelých klientov odkázaných na služby domova sociálnych služieb s ambulantnou, týždennou a celoročnou pobytovou formou. Plánovaná kapacita domova je **121 miest**, z toho 117 s celoročnou pobytovou formou, 2 s ambulantnou formou a 2 s týždennou pobytovou formou. K 31.12.2012 je v domove umiestnených 122 klientov a to 76 mužov a 46 žien. Trvale pripútaných na lôžko je 30 klientov, pozbavených pre právne úkony je 113 klientov, z toho s obmedzením spôsobilosti na právne úkony sú 4 klienti a s nariadenou ústavnou výchovou máme 2 klientov.

### **Štruktúra klientov k 31.12.2012 je nasledovná:**

- od 1 – 3 rokov .....	0
- od 3 – 5 rokov .....	0
- od 6 – 9 rokov .....	0
- od 10 – 14 rokov .....	3
- od 15 – 18 rokov .....	3
- od 19 – 25 rokov .....	24
- od 25 – 29 rokov .....	30
- od 30 – 39 rokov .....	59
- od 40 – 49 rokov .....	3

-----  
**Spolu: 122**

V poradovníku neevidujeme ku dňu 31.12.2012 žiadosti o umiestnenie klienta. Nákladné stravovanie poskytujeme 5 klientom.

K 31.12.2012 je plnenie kapacity 122 miest, čo je 100 %.

DSS Giraltovce sídli vo vlastných priestoroch, sčasti účelových a sčasti v prebudovaných z budovy bývalého kaštieľa. Práve v týchto priestoroch štandard ubytovania už nevyhovuje súčasným požiadavkám. Vykurovanie celého zariadenia je zemným plynom.

Organizačnou jednotkou DSS Giraltovce je aj **Útulok**, ktorý sa nachádza mimo areálu DSS v rodinnom dome, ktorý je v bezplatnom prenájme od Mesta Giraltovce. Jeho kapacita je 10 miest a pobyt v útulku v roku 2012 využívalo 7,50 klientov ( prepočítaný stav ). K budove útulku nie je zavedená plynová prípojka, preto je vykurovanie elektrické, pomocou akumuláčnych kachlí.

## **2. Rozpočet organizácie a jeho úpravy v priebehu sledovaného obdobia:**

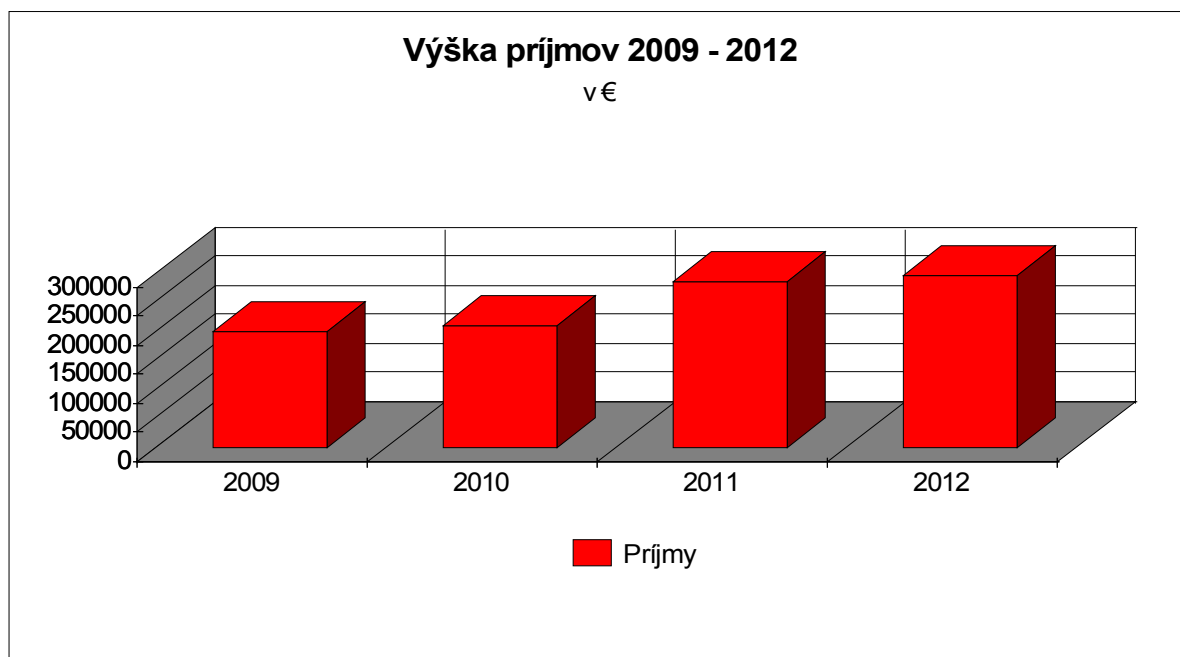
Schválený ročný plán bežných výdavkov pre DSS bol **980 287 €**, pre útulok **33 190 €**

V priebehu roku 2012 bol rozpočet DSS upravený nasledovnými rozpočtovými opatreniami :

číslo RO	dátum RO	čiastka	popis
1552/2012/ODDRC-019	16.11.2012	14 801 €	BV
2115/2012/ODDRC-020	20.11.2012	8 904 €	stravné
2115/2012/ODDRC-020	20.11.2012	169 €	stravné - útulok
1552/2012/ODDRC-023	12.12.2012	156 000 €	zvýšenie príjmov
1552/2012/ODDRC-022	12.12.2012	5 500 €	presun medzi OJ
2115/2012/ODDRC-022	14.12.2012	2 696 €	stravné
2115/2012/ODDRC-022	14.12.2012	30 €	stravné - útulok
2115/2012/ODDRC-013	15.12.2012	4 948 €	mimor. zdroje KV
2115/2012/ODDRC-013	15.12.2012	1 455 €	mimor. zdroje BV

## **3. Plnenie príjmov**

Položka	Ročný plán 2012 v €	Upravený plán 2012 v €	Skutočné pln. 31.12.2012 v €	% plnenia rozpočtového plánu
Úhrada za služby	66 388	222 388	279 233,08	125,56
Úhrada za služby	66 388	66 388	209 860,96	315,96 %
Stravné zamestnancov		10 344	10 343,34	99,99
Stravné zamestnancov	-	11 025	11 537,58	-
Úroky z účtov				
Úroky z účtov.	-	-	-	-
Iné nedaňové príjmy – vrátky	-	-		-
Ostatné príjmy z dobropisov	-	-	66,39	
	-	-	-	-
			66,39	
Granty - príjmy BV		1 455	1 454,73	99,98
BVpríjmy	-	7 384	7 383,58	-
BVBVBBVz darovacie ho účtu				
Granty - príjmy KV		4 948	4 947,58	99,99
			-	
<b>SPOLU príjmy</b>	<b>66 388</b>	<b>239 135</b>	<b>296 045,12</b>	<b>123,80</b>
<b>SPOLU príjmy</b>	<b>66 388</b>	<b>84 797</b>	<b>228 953,01</b>	<b>270,00 %</b>

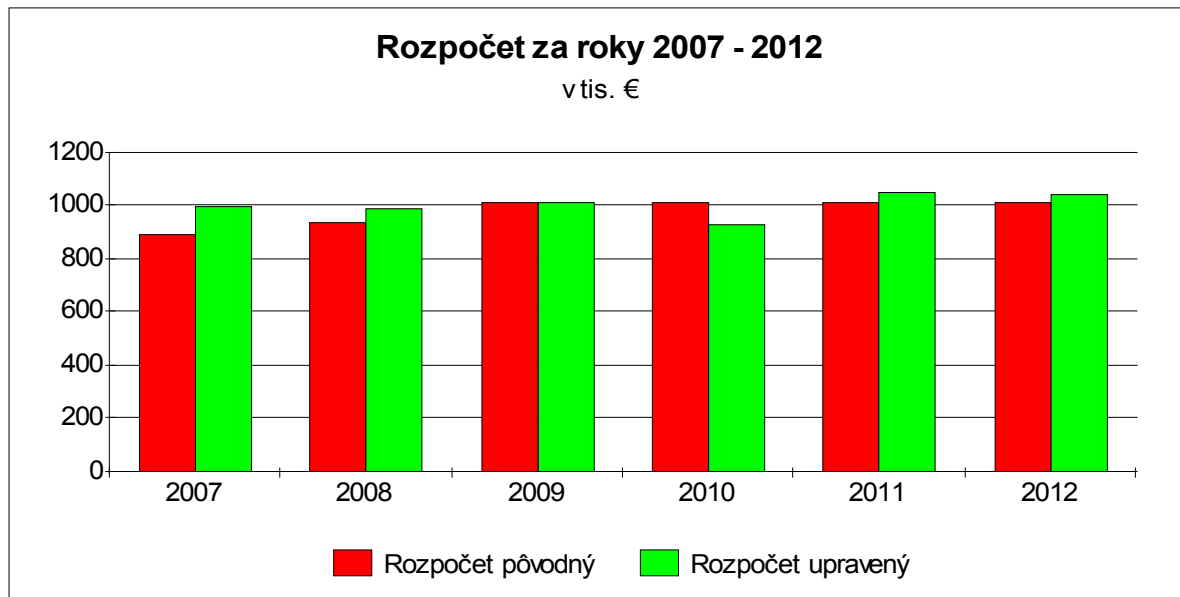


V roku 2012 došlo k zvýšeniu príjmov dôsledku účinnosti VZN č. 21/2010, platného od 1.1.2011. Príjmy za služby sa tak oproti roku 2011 zvýšili o 6 054,33 € na celkovú sumu 279 233,08 €. Zvýšené úhrady majú za následok, že piati prijímatelia sociálnej služby si musia doplácať za služby z majetku.

#### 4. Čerpanie výdavkov

##### 4/1 Bežné výdavky

Rozpočet na rok 2012 bol na úrovni roku 2009, 2010 a 2011. V dôsledku rozpočtových opatrení, bol navýšený o 31 548 €. Jednalo sa o navýšenie bežných výdavkov vo výške 14 801 € na úhradu záväzkov a hmotnú zainteresovanosť, zvyšok tvorili mimorozpočtové zdroje zo stravného zamestnancov a z darovacieho účtu.



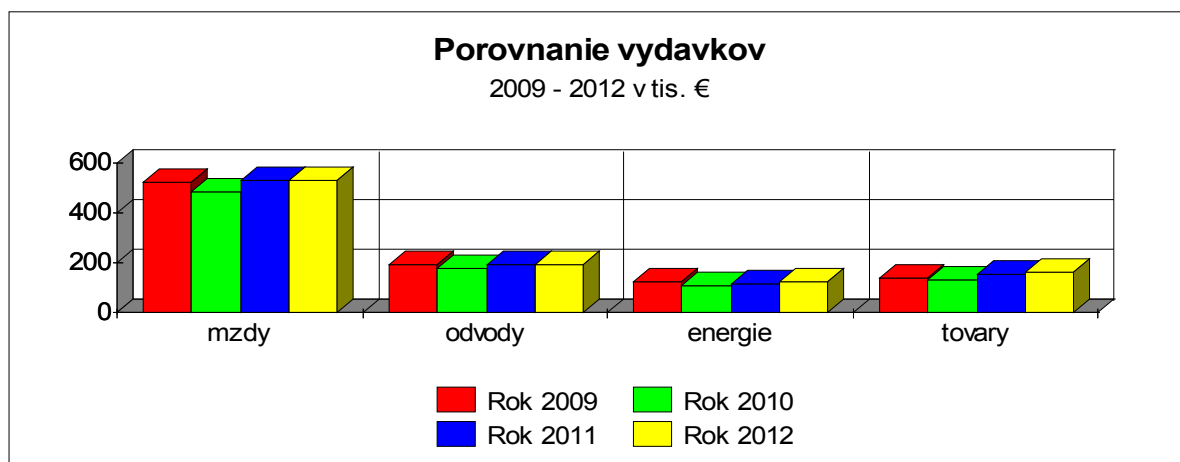
#### 610 - Mzdy, platy

Schválený ročný plán mzdových prostriedkov DSS Giraltovce na rok 2012 v čiastke **516 500 €**, čerpanie bolo vzhľadom na dlhotrvajúce PN na 99,42 %, **513 497,82 €**, čo je na úrovni roku 2011. Schválený ročný plán mzdových prostriedkov útulku **16 400 €**, čerpanie **14 163,16 €** ovplyvnila dlhotrvajúca PN.

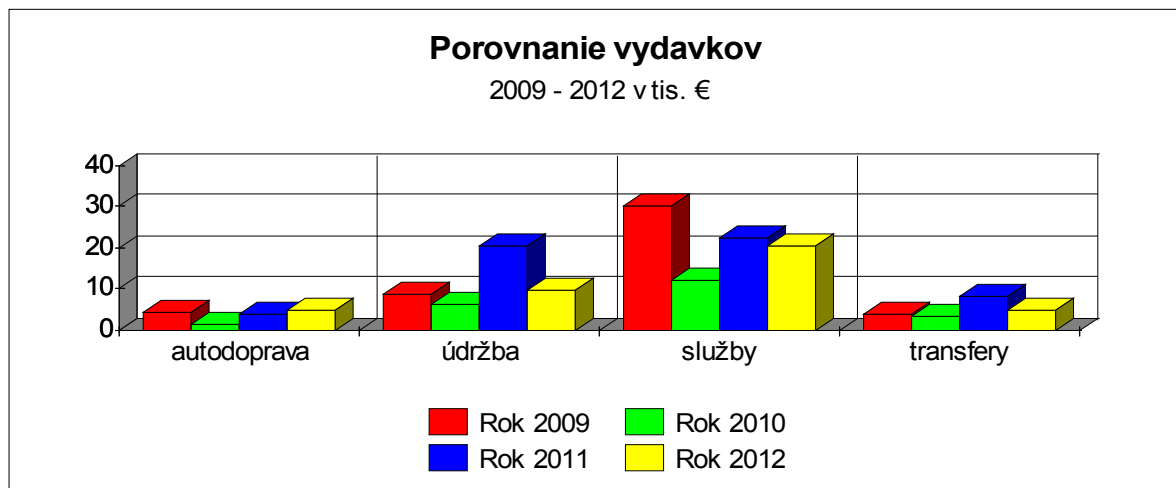
V roku 2012 boli vyplatené odmeny pri životnom jubileu v čiastke **1 155,50 €**. Priemerná plat za uvedené obdobie je **503 €**.

#### 630 - Tovary a ďalšie služby

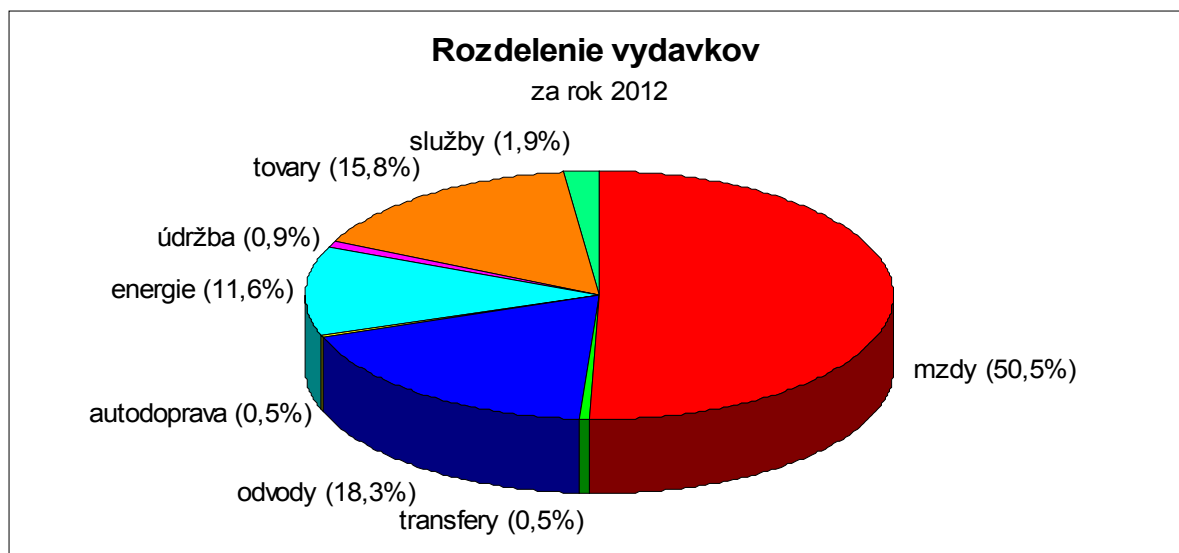
Schválený ročný plán pre DSS Giraltovce na položke **630** je **264 487 €**. Skutočné plnenie k **31.12.2012** DSS je **307 516,78 €**, čo je **116,27 %** z ročného plánu. Pre útulok bol stanovený ročný plán na položke 630 v čiastke **10 685 €**, skutočné plnenie je **8 414,83 €**, čo je **84,04 %** ročného plánu.



- **Podpol. 632** - v roku 2012 sa dôsledne uplatňovali úsporné opatrenia v rámci nakladania s energiami, čo sa prejavilo v porovnateľnej spotrebe energií oproti minulým obdobiam. DSS využívala aj znižovanie priemernej ceny energií optimalizovaním paušálnych poplatkov ( za rezervovanú kapacitu a pod. ) čo sa prejavilo zníženou priemernou cenou za zemný plyn aj elektrickú energiu oproti roku 2011. Celkové čerpanie na položke 632 bolo **114 351,36 €**



- **Podpol. 633** - Čerpanie na položke tovarov priebežne rovnomerné, nad rámec bolo zakúpené dovybavenie kuchyne pracovnými stolami a digestormi, vybavenie jedálne klientov novými stolami a stoličkami. Ďalej nad rámec plánu bola podľa pokynu sociálneho odboru PSK pokračovala výmena bieleho ošatenia zamestnancov za farebné. Celkové výdavky na tovary pre DSS činili **159 256,62 €**, z toho mimorozpočtové zdroje tvorili **10 599,73 €**, v útulku činili **645,16 €**.
- **Podpol. 634** - DSS Giraltovce má 1 osobné vozidlo zn. Škoda Odstavia Combi a 16 miestny autobus Peugeot Boxer. Celkové náklady na autodopravu činili **4 743,26 €**.
- **Podpol. 635** - na tejto položke sa bolo čerpanie oproti plánu na 92,90 %, prebiehala len bežná údržba zariadenia, bez žiadnych mimoriadnych opráv. Celkové výdavky boli **9 143,83 €** v DSS a **357,98 €** v útulku.
- **Podpol. 636** - nakoľko DSS sídli vo vlastných priestoroch, neplatí nájomné, útulok je umiestnený v budove patriacej Mestu Giraltovce, avšak v bezplatnom prenájme, uhrádzané sú len prevádzkové náklady na dodávku energetických médií priamo dodávateľom.
- **Podpol. 637** – Plnenie k 31.12.2012 činí **19 434,41 €** čo je 97,17 % ročného plánu. Prídely do sociálneho fondu je mesačne odvádzaný po zúčtovaní miezd za daný mesiac. Plnenie za rok 2012 je **4 691,04 €**, pre útulok **136,63 €**.
- **Podpol. 642** - za rok 2012 bolo vyplatené odchodné zamestnancom vo výške **2 433 €**, nemocenské dávky **1 729,44 €** a vreckové klientom **615,97 €**.



**CELKOM bežné výdavky DSS Giraltovce :**

- schválený ročný plán	980 287 €
- upravený ročný plán	1 017 136 €
- skutočné plnenie je	1 017 132,28 €
z toho mimoroz. zdroje	16 547,31 €

**CELKOM bežné výdavky za Útulok Giraltovce:**

- schválený ročný plán	33 190 €
- upravený ročný plán	27 889 €
- skutočné plnenie je	27 892,88 €
z toho mimoroz. zdroje	199 €

**4/2 Kapitálové výdavky**

V priebehu roka 2012 neboli DSS Giraltovce pridelené kapitálové výdavky.

**5. Pohľadávky a záväzky**

Pohľadávky evidujeme k 31.12.2012:

Zálohová platba za odber benzínu na kreditnú kartu **331,94 €**.

DSS vykazuje nedoplatky na úhradách za pobyt klientov v celkovej výške **26 289,66 €** za DSS a **967,27 €** za útulok, pohľadávka za stravné zo sociálneho fondu vo výške **172,98 €**.

Záväzky evidujeme u neuhradených faktúr v čiastke **12 696,95 €**, z toho **0 €** po lehote splatnosti, u miezd **38 341,62 €**, odvodov do poisťovních fondov **22 483,58 €**, daň **1 665,36 €**.

**6. Zostatky účtov**

- účet cudzích prostriedkov /depozit/	-	64 947,44 €
- prostriedky osobitného fondu /dary./	-	2 355,11 €
- účet sociálneho fondu	-	6 488,78 €

**7. Stav majetku**

Riadna inventarizácia majetku bola vykonaná k 31.12.2012.